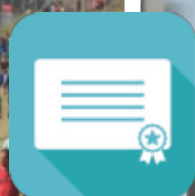
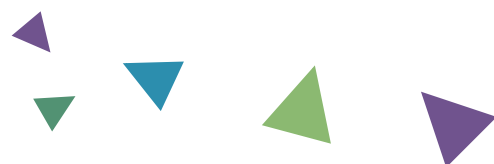


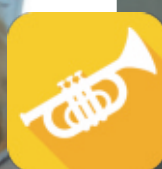
# RAPPORT D'ACTIVITÉ 2017



formation



emploi



culture



logement



mobilité



citoyenneté



santé



## Activité 2017

606 jeunes accueillis pour la 1 <sup>ère</sup> fois en 2017	4
1 937 jeunes en contact, 1 633 accompagnés en face à face	6
Mind -mapping	8
Des coups de pouce financiers essentiels	10
+ de 900 jeunes en parcours d'accompagnement contractualisés	11
Portraits de jeunes	12

## Zooms

La Mission Locale comme espace d'engagement	16
Le lien avec les employeurs	17
Nos outils de communication	18
Des lieux d'accueil diversifiés et de proximité	19

## Résultats

Près de 16 000 contacts avec les jeunes	20
Plus de 2 000 entrées en situation dynamiques	21

## Approche par territoire

Des jeunes de 83 communes en 2017	22
Dinan Agglomération	23
C.C de la Côte d'Emeraude	24
Lamballe Terre et Mer	25

## Fonctionnement

Instances	26
Notre équipe	27
Rapport social et financier	28
Nos grandes orientations 2018	31

# LE MOT DE LA PRÉSIDENTE



**Notre territoire d'influence a évolué du fait de la réforme territoriale.** Il se conclut par la perte de 9 communes (La Bouillie, Hénansal, Saint-Denoual, Hénanbihen, Plédéliac, Jugon les Lacs commune nouvelle, Tramain, Plénée-Jugon, Plestan) fin 2017. Néanmoins, cette période d'incertitude est derrière moi et je suis confiante pour l'avenir. Cette réforme nous a conduits à travailler des accords de coopération avec les Missions Locales de Saint-Brieuc et de Saint-Malo. Cette période de fortes contraintes et d'injonction a permis de consolider et de construire des liens solides et durables au sein du réseau des Missions Locales mais aussi de nous appuyer sur nos valeurs en alimentant notre projet associatif puis la mise en place d'actions nouvelles sur notre territoire grâce à de nouveaux partenariats. **Tous ces éléments concourent à redonner l'espérance tant attendue pour notre jeunesse.**

**Je remercie nos différents financeurs** (État, Pôle emploi, Région Bretagne, Département, EPCI...) grâce auxquels nous pouvons effectuer notre mission d'insertion auprès des jeunes. Les résultats positifs de notre rapport d'activité qui vous sont présentés dans ce document de synthèse sont le fruit d'une collaboration exemplaire avec l'ensemble des acteurs de la formation et de l'insertion.

**Toute cette activité déployée au cours de l'année a été possible grâce à l'équipe de la Mission Locale** qui, autour de sa directrice, mène avec professionnalisme et détermination les actions d'accueil, d'information, d'orientation et d'accompagnement des jeunes qui leurs sont confiés ou qui s'adressent à eux. Qu'ils soient tous remerciés pour leur engagement et leur implication dans la structure.

**Je remercie les administrateurs, mes collègues élus** pour leur soutien et leur aide précieuse.

**Je remercie les collectivités territoriales, les EPCI et les employeurs du territoire**, je les encourage à poursuivre leurs efforts pour l'insertion des jeunes même dans ce contexte de baisse des emplois aidés. D'autres solutions s'offrent à nous et de nouvelles collaborations sont à envisager. Dans ce cadre, la Mission Locale reste votre interlocuteur privilégié pour les jeunes de 16-25 ans. J'appelle les entreprises à s'impliquer plus encore dans le recrutement des jeunes et à faciliter les immersions des jeunes qui souhaiteraient valider un projet professionnel.

**Un grand coup de chapeau à tous mais ne relâchons pas nos efforts...**

 Anne-Sophie Guillemot

## NOTRE PROJET ASSOCIATIF

**Défini à partir d'un diagnostic réalisé avec les jeunes, les élus, les partenaires et l'équipe salariée**, il pose 5 axes forts qui guident notre action :

**Axe 1 : Une accessibilité des services**  
(permanences, référents, communication,...)

**Axe 2 : Une fonction de pivot dans l'accompagnement et de fait une posture d'innovation continue**  
(analyse, veille, expérimentation, partenariat,...)

**Axe 3 : Sécurisation des parcours dans la durée : écoute et soutien**  
(conditions d'accueil et accompagnement global, appui à la sécurisation financière,...)

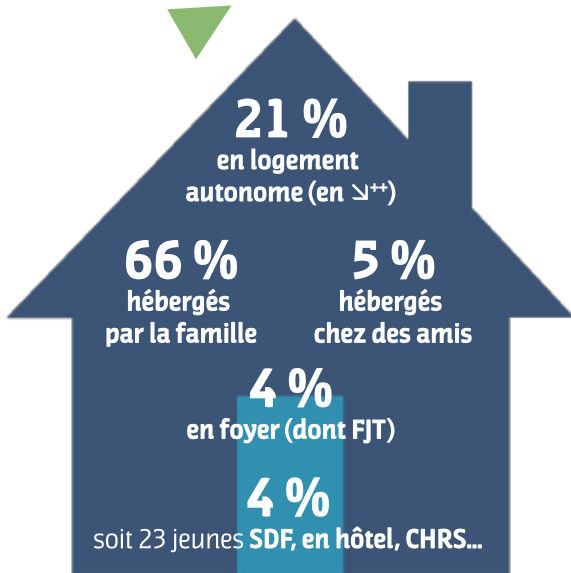
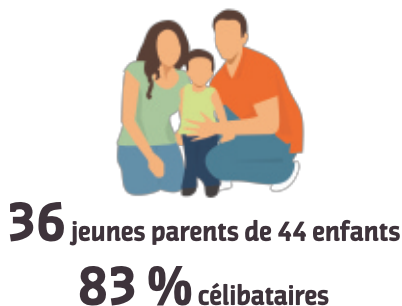
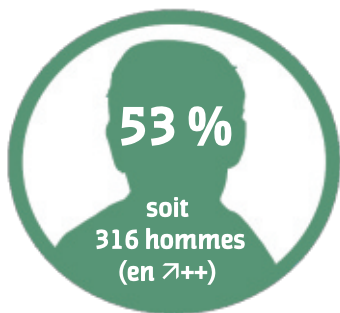
**Axe 4 : Appui à l'ancrage dans la réalité** (médiations avec employeurs, appui à la sécurisation en emploi,...)

**Axe 5 TRANSVERSAL : Association des jeunes à la définition, la construction et l'évaluation de l'action**

# 606 JEUNES ACCUEILLIS POUR LA PREMIÈRE FOIS EN 2017

Les pics de 1<sup>er</sup> accueil se situent en mars, septembre et octobre.

Une baisse multifactorielle du 1<sup>er</sup> accueil (reprise de l'emploi, moindres orientations, poursuite d'études, place du numérique...)



**27 jeunes**  
habitent en Quartier Prioritaire (QPV)  
de la Fontaine des Eaux

## Niveau de formation <img alt="graduation cap icon" data-bbox="685 415 765 460"/> Qualification

9 %	BAC +	9 %
49 %	BAC	40 %
26 %	CAP/BEP	18 %

**16 %** ont suivi un parcours infra CAP/BEP.

**33 %** n'ont pas de diplôme/qualification soit 200 jeunes avec une part sur-représentée d'hommes.

Avant de s'adresser à la Mission Locale, ils ont quitté le système scolaire depuis



**54 %**      **31 %**      **15 %**  
Le délai est plus réduit pour les Bac et +.

**16 %**  
sont mineurs  
(=)

**61 %**  
ont 18 à 21 ans  
(en ↗)

**23 %**  
ont + de 22 ans  
(en ↘)

(au 31.12.2017)

# ZOOM SUR LA MOBILITÉ DES JEUNES reçus en 1<sup>er</sup> accueil en 2017

« J'habite à Broons et viens en formation à Dinan en transport scolaire. Mais pendant les vacances et pour trouver un stage, c'est difficile de trouver une solution, surtout que ma mère n'a pas le permis et que je n'ai pas les moyens de me payer le BSR. »



**50 %** n'ont pas le permis soit 305 jeunes.

**43 %** n'ont pas de véhicule motorisé soit 260 jeunes.

• Ce taux est similaire pour les hommes et les femmes. Pour autant, parmi les jeunes motorisés, **les hommes ont plus souvent un scooter/cyclomoteur et les femmes une voiture.**

• Ce taux monte à **68 % des jeunes sans diplôme** et est égal à **35 % pour les Bac et +.**

**150 jeunes** ont été accueillis au 1<sup>er</sup> rendez-vous sur un **point de permanence.**

Ils sont orientés vers la Mission Locale par :



**Amis**  
20 %  
(en ↗)



**Famille**  
19 %  
(en ↘)



**Pôle Emploi**  
15 %  
(en ↘)



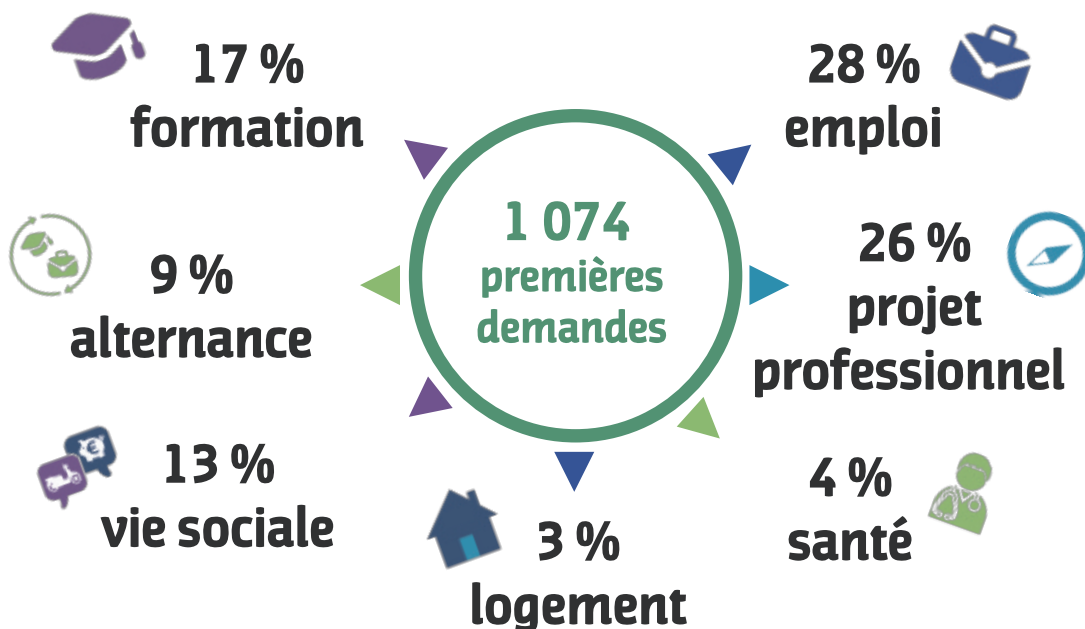
**Autre Mission Locale**  
14 %  
(en ↗)



**Démarche personnelle**  
10 %  
(en ↗)

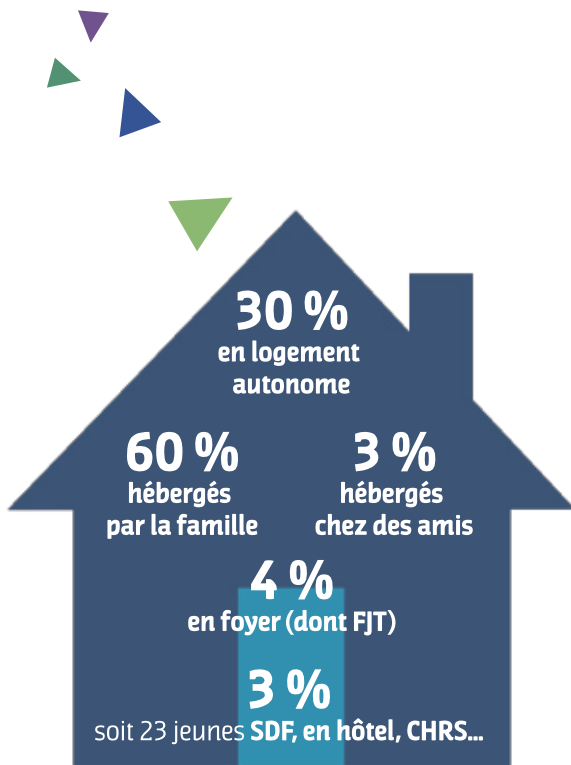
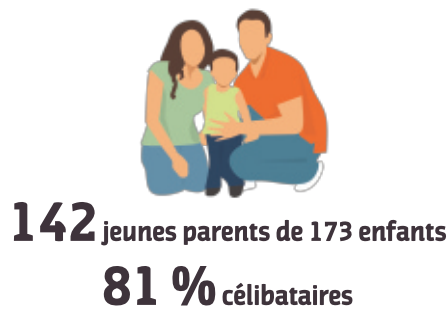
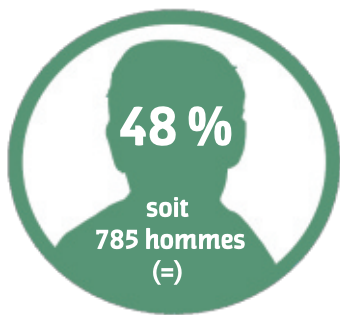
**Services sociaux, éducateurs spécialisés, CHRS**  
5 %

Mais également les centres de formation, le CIO, la presse, etc...



# 1 937 JEUNES EN CONTACT, 1 633 ACCOMPAGNÉS EN FACE À FACE

## ◆ Typologie des 1 633 jeunes accompagnés



**88 jeunes**  
habitent en Quartier Prioritaire (QPV)

### Niveau de formation Qualification

7 %	<b>BAC+</b>	7 %
42 %	<b>BAC</b>	34 %
33 %	<b>CAP/BEP</b>	25 %

**18 %** ont suivi un parcours **infra CAP/BEP**.

**34 %** n'ont pas de diplôme/qualification soit 555 jeunes avec une part sur-représentée d'hommes.



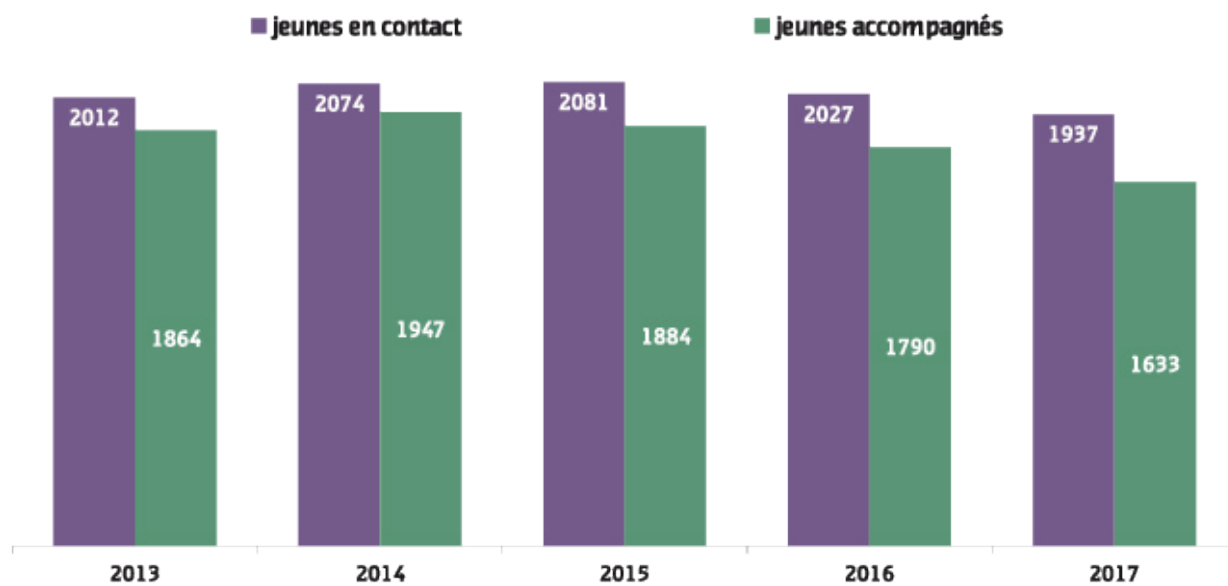
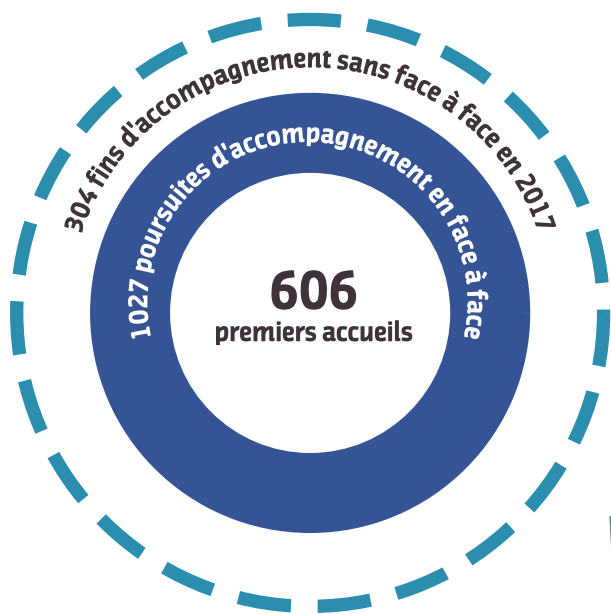
**44 %**  
n'ont pas  
de véhicule motorisé  
soit 714 jeunes.

**6 %**  
sont mineurs  
(=)

**46 %**  
ont 18 à 21 ans  
(en ↘)

**48 %**  
ont + de 22 ans  
(en ↗)

(au 31.12.2017)



**Une baisse du nombre de jeunes en contact et accompagnés** à lire de plusieurs manières : reprise de l'emploi, poursuite de scolarisation, démographie, baisse des 1ers accueils, place du numérique, autres types de démarches...

**Une durée moyenne d'accompagnement de 22 mois (en 7+)**



## Mobilité

- Ateliers **Auto & Code** avec un moniteur auto-école
- Contribution à la **commission mobilité du Conseil de développement**
- **Aides financières FLAJ** (cf p.10)
- **Déplacements organisés** sur des forums métiers, salons de l'alternance, visites d'entreprises sur et hors territoire
- Orientation vers le **Centre de Ressources à l'International/Intercultura**
- 41 entretiens individuels sur la **mobilité internationale**, 11 départs à l'étranger
- Contribution/mobilisation de la plateforme mobilité Mobil'Rance
- etc...

### Nouveau :

- **Interruption** des aides financières **Chèques mobilité**
- **Rencontres jeunes inter-Missions Locales** à Dinan, Blois, Paris...



## Engagement, citoyenneté

- Promotion du **Pass'Engagement** (26 sur le territoire)
- Mobilisation de jeunes dans le cadre de **Faut que ça bouge**
- Promotion du **Service Civique**
- **Webradio Air'Atom** (cf p.16)
- Participation au **CLSPD / Conseil Local de Sécurité et de Prévention de la Délinquance**
- etc...

### Nouveau (cf p. 16)

- Relais d'infos et contribution aux **initiatives jeunesse** (Conseil de développement, Agora...)
- 3 jeunes Mission Locale au **COJ / Conseil d'Orientation des Politiques Jeunes**
- 2 jeunes à l'**Ecole de la Citoyenneté**
- 60 jeunes aux animations en amont de l'Assemblée Générale
- 3 ateliers "maquillage" animés par une jeune du **projet KonCrée**



## Logement, hébergement

- **Orientation** vers les partenaires logement : CLLAJ, CHRS, SIAO, HLM, CCAS...
- **Aides financières**
- Développement de l'**accès des jeunes en Garantie Jeunes au FJT** (convention)
- etc...



## Santé / Handicap

- Distribution de **trousses d'hygiène, préservatifs**
- 1 session de **SST** (Sauveteur Secouriste du Travail) avec 7 jeunes (fonds FLAJ) et 2 salariés
- **Documentation** sur l'accès aux droits, les addictions, les violences, la sexualité, etc...
- **Bilans de santé** en Garantie Jeunes, 5 ateliers **Image de soi**
- **Aides financières FLAJ** (cf p.10)
- Appui lors des **commissions MDPH** (Maisons Départementales des Personnes Handicapées)
- **Guide santé** (financement ARS)
- **21 appuis PPS** (Prestation Ponctuelle Spécifique) par LADAPT pour des **jeunes en situation de handicap**
- **Convention CPAM**, ateliers Harmonie Mutuelle
- etc...

### Nouveau

- Développement de **partenariats locaux** (SAVS, Grafic...)
- **Théâtre-forum sexualité** dans le cadre du CLSPD (+ de 50 jeunes)
- 93 séances individuelles avec une **psychologue** (fonds Mission Locale + FLAJ)





## Emploi, alternance

- + de **100 « stages » PMSMP** en entreprise dans le cadre d'une démarche de recrutement
- **Parrainage/marrainage** de 23 jeunes en individuel (*cf p.11*)
- 8 chefs d'entreprises **parrains de promotions Garantie Jeunes**
- Mobilisation des **emplois aidés** : CAE, CIE, EAV (*cf p.11*)
- Stand aux **portes ouvertes du CFA** de la CMA des Côtes d'Armor site d'Auceleuc et au **forum Jobs d'été** de la Côte d'Emeraude à Dinard
- Action « **Réussite apprentissage** » (*cf p.11*)
- participation à **Rével'Stages**
- etc...

### Nouveau :

- Co-organisation avec le CIO du temps-fort GLEF « **L'apprentissage, il est encore temps !** »
- 8 ateliers **Mission Intérim** avec 55 jeunes et la présence des agences d'emploi
- **Forum emploi d'Erquy**
- Emission radio sur la **RSE** (Responsabilité Sociétale des Entreprises) transmise à l'action « Quai des Réseaux » (CCI, Maison de l'Emploi)
- **Fin** des possibilités de nouveaux **emplois d'avenir** dès mai 2017



## Loisirs, culture

- Informations sur la **vie associative locale**, stand au forum des associations à Dinan
- 25 bourses **Parcours Vacances** de 180 euros (*cf p.10*)
- Lien avec les **services jeunesse du territoire**
- etc...

### Nouveau :

- Environ 30 jeunes Mission Locale bénévoles au **festival Bobital L'Armor à Sons**



## Coups de pouce

- **Aides financières** (*cf p. 10*)
- Ateliers **budget**, informations sur le micro-crédit
- Appui à la **lutte contre la fracture numérique**
- Sensibilisation à l'**accès aux droits**
- etc...

### Nouveau :

- Contribution aux travaux CAF/Département sur la **garde d'enfants**
- Allocations **PACEA** (*cf p. 10*)



## Projet professionnel, formation

- Affirmation du rôle d'acteur **CEP** (Conseil en Evolution Professionnelle) et appui à l'ouverture des **Comptes Personnels de Formation**
- **Appui** à la définition, construction, validation de projet
- Soutien aux **recrutements, bilans** en formation
- + de **110 « stages » PMSMP** en entreprise dans le cadre d'une construction de projet professionnel
- + de **400 formations** : actions Pôle Emploi (POE, AFPR,...), formations Région (POP, PPI, formation qualifiante, Compétences Clés,...), CNED et formations en emploi d'avenir
- Mobilisation sur le **plan 500 000 formations** avec les acteurs de l'emploi/formation (GLEF/Conseil départemental)
- etc...

### Nouveau :

- Mobilisation sur l'action **PRO-Saisons** du FAFIH



# DES COUPS DE POUCE FINANCIERS ESSENTIELS



Force est de constater une **précarisation sociale et professionnelle croissante** des jeunes accompagnés. De fait, **la question des ressources est cruciale**. Financer un permis, un véhicule, un équipement professionnel, mais aussi pouvoir régler son loyer, des frais médicaux et tout simplement se nourrir sont de réelles problématiques auxquelles les jeunes sont confrontés.

**Moins d'1 jeune sur 2 accompagnés bénéficie de ressources** (salaire, allocations chômage ou formation, RSA) alors que **+ d'1 sur 3 est en logement autonome**.

## FLAJ

Le Fonds Local d'Aide aux Jeunes, abondé par le Conseil Départemental et les communes et/ou EPCI, permet aux jeunes majeurs de bénéficier d'un **appui ponctuel au projet d'insertion** (accès formation, emploi, logement...).

La Mission Locale gère cette enveloppe avec le CCAS de la Ville de Dinan. Le FJT, le CHRS et la MDD participent aussi aux commissions.

**405 demandes** (en ↗)  
dont 356 initiées par la Mission Locale

**245 jeunes bénéficiaires**  
dont 18 en situation d'hébergement précaire ou sans hébergement (en ↗)

**60 625€** attribués  
49 % subsistance,  
30 % mobilité,  
14 % logement...

**82 €**  
en moyenne  
par jeune

**12%**  
sont des aides d'urgence.

## PACEA/CIVIS (hors Garantie Jeunes)

Les jeunes ayant contractualisé un **accompagnement PACEA ou CIVIS** peuvent bénéficier d'une allocation modulable pouvant aller jusqu'à 1 440 € annuellement (480 € par mois maximum). L'aide est établie en fonction d'une enveloppe affectée à la Mission Locale, des ressources financières des jeunes, de leurs projets et de leurs démarches.

**159** jeunes | **46 065 €** attribués

L'aide a été de 20 à 120 € par mois et interrompue à compter de l'automne (fin d'enveloppe).

## PACEA/Garantie Jeunes

Dans le cadre du PACEA, 158 jeunes étaient en **accompagnement « Garantie jeunes »**. Dans ce cadre, une allocation de 480 € par mois est attribuable en fonction des démarches engagées.

Elle est cumulable et dégressive avec d'autres ressources (salaires, allocations formation,...)

**145** jeunes | **307 193 €** attribués

## Parcours Vacances

Cette bourse de 180 € permet à des jeunes en précarité de **partir quelques jours en France ou en Europe pour faire un break** dans leur recherche d'emploi ou leur projet professionnel mais aussi **développer leur autonomie**. La Mission Locale gère ces bourses accordées par l'association Vacances Ouvertes, en partenariat avec l'ANCV.

**25** bourses distribuées

## Mais aussi...

**l'orientation/appui vers d'autres aides financières** organisées par les partenaires de la Mission Locale : aides Pôle Emploi (mobilité...), APRE, micro-crédit, épicerie sociale, permis citoyen, CCAS, permis à 1 euro, aides de la CPAM et de la MSA...

**l'appui à l'allocation CAQ** (cf p. 11)

A noter **l'interruption en 2017 de l'aide « Chèque mobilité »**. Cette enveloppe du Conseil Régional gérée par les Missions Locales avait comme rôle l'appui aux démarches professionnelles en dehors du bassin de vie et/ou d'emploi. (17 000€ pour 137 jeunes en 2017).

# + DE 900 JEUNES EN PARCOURS D'ACCOMPAGNEMENT CONTRACTUALISÉS

**581**

**jeunes dont 208 nouveaux en délégation d'accompagnement PPAE**

Projet Personnalisé d'Accès à l'Emploi avec Pôle Emploi Dinan et Lamballe.

**1 993 jeunes depuis 2006**  
(pilotage Etat/Pôle Emploi)

**23**

**jeunes dont 17 nouveaux en parrainage individuel**

par un actif ou retraité du monde économique local. 9 des 17 en emploi ou service civique au 31/12.

**79 depuis 2013**  
(pilotage Etat + DRJSCS pour 2017)



**418**

**jeunes en PACEA (nouveau)**

Parcours Contractualisé d'Accompagnement vers l'Emploi et l'Autonomie (sur 566 jeunes en diagnostic approfondi préalable): contractualisation de projets sociaux et/ou professionnels et allocation. (pilotage Etat)

**+ 130 finalisations d'accompagnement en CIVIS**  
Contrat d'Insertion dans la Vie Sociale (fin du dispositif au 31/12/2017)

**156**

**jeunes dont 92 nouveaux en PACEA/Garantie Jeunes**

accompagnement collectif et individuel intensif combiné à une allocation mensuelle.

**209 depuis 2015**  
(pilotage Etat)



**79**

**entrées en CDD/CDI contrats aidés**

52 CAE, 4 CIE et 23 emplois d'avenir, avec suivi en emploi et appui à la formation, montée en compétences.

**519 depuis 2013**  
(pilotage Etat + nouveau : appui FSE/Fonds Social Européen pour les emplois d'avenir)



**66**

**jeunes dont 43 nouveaux en CAQ / Contrat d'Accès à la Qualification**

appui (accompagnement et allocations) à l'accès en formation qualifiante et alternance, en lien avec les organismes de formation.

**232 depuis 2013**  
(pilotage Conseil Régional)



**20**

**jeunes dans Réussite apprentissage**

finalisation de leur accompagnement dans leur recherche, accès et maintien en alternance. 21 contrats d'apprentissage signés

**75 jeunes de 2016 à 2017**  
(pilotage Etat)



**3**

**jeunes de Quartier Prioritaire (QPV)**

appuyés (aide financière et accompagnement) dans leur projet d'emploi en animation

**SESAME**  
(pilotage Etat/DDCS)



**+ de 75**

**jeunes bénéficiaires ou allocataires RSA**

avec accompagnement délégué par le Conseil Départemental

**Olivier**, 22 ans



• Demandeur d'emploi inscrit à Pôle Emploi non indemnisé



• Sorti du système scolaire en juin 2014 après un Baccalauréat Systèmes Electroniques Numériques à St Pierre et Miquelon



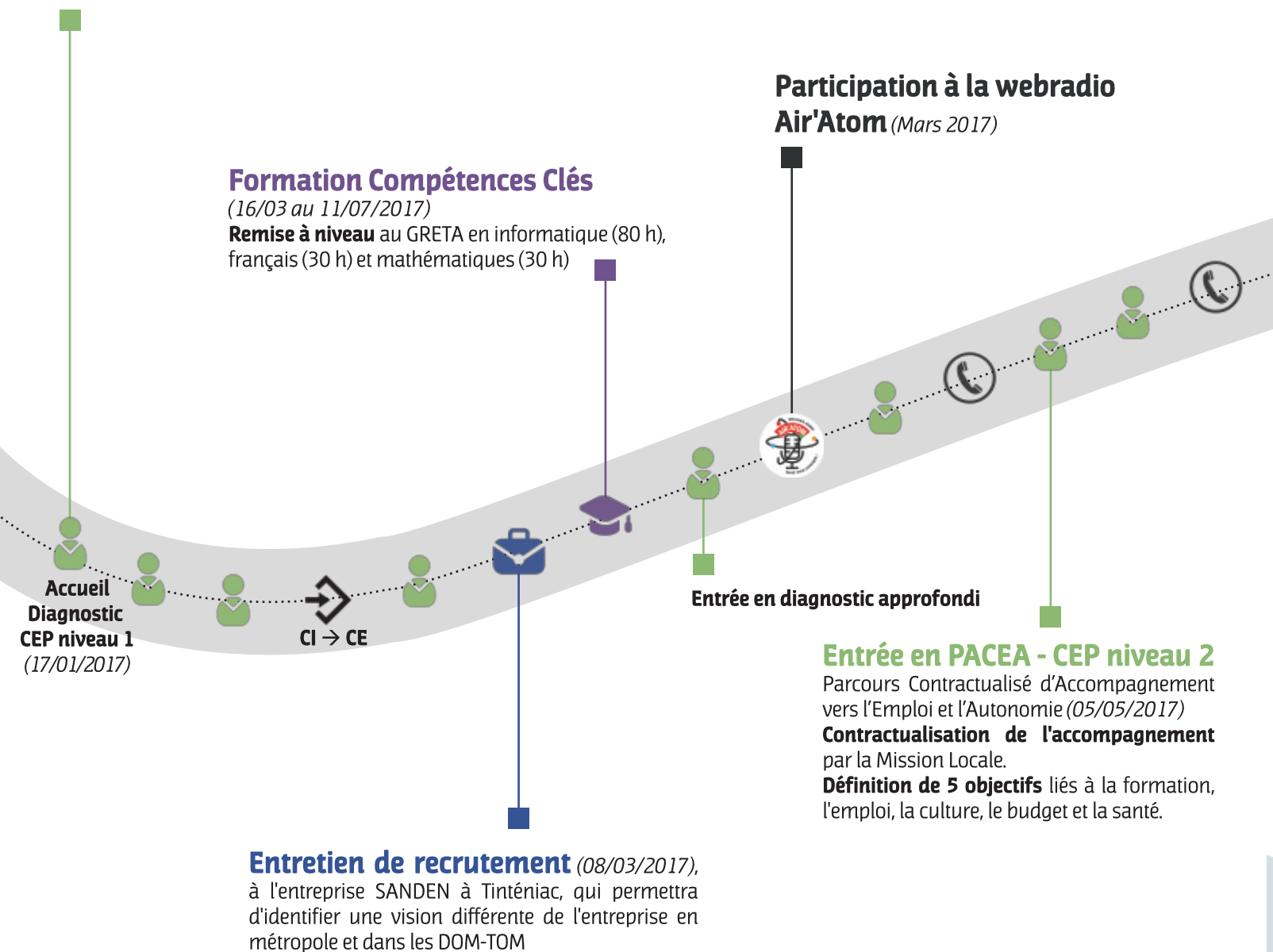
• Réside en logement autonome à Dinan (quartier prioritaire)



• Permis B + véhicule

## Sa 1<sup>ère</sup> demande :

« Intégrer une licence Information et Communication en septembre pour devenir journaliste sportif »



## PMSMP - Période de Mise en Situation en Milieu Professionnel (18 au 22/09/2017)

dans l'entreprise normande G2IDCalorifuge pour se tester sur une offre d'emploi de **Monteur en isolation industrielle** sur un chantier à Pleudihen. Bilan réalisé en entreprise positif, **proposition d'un CDD 6 mois**.

### Réponse d'APB (17/07/2017)

Accepté à l'université mais choisira de ne pas finaliser sa reprise d'études.

### Bilan PACEA (05/01/2018)

Définition de nouveaux objectifs liés à la reconnaissance des compétences.

### Aide financière FLAJ (16/11/2018)

pour permettre le maintien en emploi en attendant la rémunération de l'AFPR (mobilité, subsistance).

### Nouvelle demande:

#### trouver un emploi (21/07/2017)

Cible les secteurs de la manutention, du bâtiment et des espaces verts.

Souligne l'importance d'un **environnement professionnel de qualité**.

### AFPR - Action de Formation Préalable au Recrutement (03/10 au 12/12/2017)

suivie d'un **CDD jusqu'au 15/06/2018** dans l'entreprise G2IDCalorifuge. Souhaite rentrer au moins 2 mois à St Pierre et Miquelon cet été.

« Je voulais reprendre mes études l'an dernier et j'ai donc contacté la Mission Locale pour qu'elle m'aide dans mes démarches. Ma conseillère m'a permis de faire des cours de remise à niveau et m'a aidé pour les questions administratives. **Malheureusement je n'ai pas pu reprendre mes études** car je n'avais pas économisé assez d'argent. La Mission Locale ne m'a pas laissé tomber et avec ma conseillère **nous avons cherché un emploi qui pourrait me convenir**. J'ai donc trouvé un patron et **suis aujourd'hui en CDD dans cette entreprise, après 3 mois de formation préalable.** »



# Emmanuella, 18 ans



• Demandeuse d'emploi non-inscrite à Pôle Emploi



• Sortie du système scolaire en juin 2015 après un niveau CAP Services en Milieu Rural



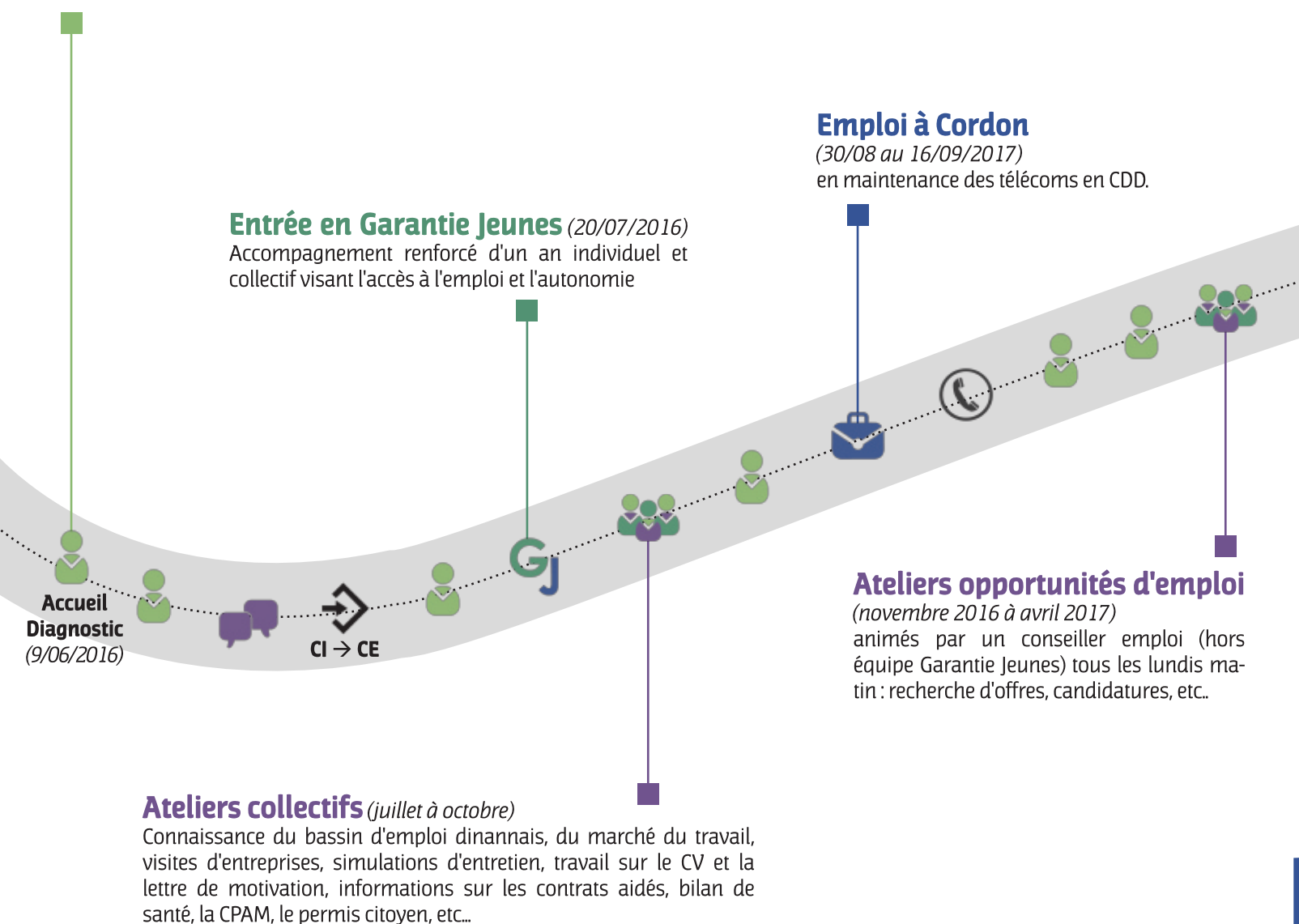
• Réside chez son père à Léhon



• Aucun moyen de locomotion

## Sa 1<sup>ère</sup> demande :

« Trouver un emploi »



### Intermédiation partenaire santé

(19/12/2016). **Echange avec la CPAM** pour régler un problème d'obtention de carte vitale et d'ouverture de droits.

**Suivi en emploi** (depuis mai 2017) par sa conseillère. **Points réguliers** avec la jeune et/ou l'employeur.

### Entretiens individuels réguliers

(novembre 2016 à mai 2017) avec sa conseillère Garantie Jeunes pour faire le point sur ses démarches.

### PMSMP - Période de Mise en Situation en Milieu Professionnel

(10/04 au 07/05/2017) en **service en restauration** dans l'entreprise Au comptoir italien à Léhon. **Bilan très positif, proposition d'un CDD avec formation en interne.**

### Job Dating Intérim

(29/11/2016) avec 12 agences intérim présentes et 101 offres

### PMSMP - Période de Mise en Situation en Milieu Professionnel

(07 au 11/02/2017) en **commerce** dans l'entreprise Magic'Affaires de Quévert. **Bilan très positif**, la ponctualité et la motivation sont soulignées.

### Emploi au Comptoir Italien

(22/05 au 31/12/2017) en tant que **serveuse** en CDD. **En CDI depuis le 1er janvier 2018.**

## LA GARANTIE JEUNES

**92 jeunes ont démarré la Garantie Jeunes en 2017 (+ 64 poursuites d'accompagnements débutés en 2016)**

- **8 promotions** de 7 à 13 jeunes de janvier à décembre
- **5 semaines de dynamique collective** à la Mission Locale
- **un suivi individuel et collectif** renforcé pendant 47 semaines
- **une allocation mensuelle** jusqu'à 480 €

**Pour 72 jeunes entrés en Garantie Jeunes en 2016 : 5 955 h en entreprise** sur un an.

Une étude qualitative de l'impact de la Garantie Jeunes est en cours. Il s'agit de pouvoir qualifier les effets sur les aspects sociaux, au-delà des 1 an et des critères de sortie positive au sens « administratif ».

# LA MISSION LOCALE COMME ESPACE D'ENGAGEMENT



Accueillir des jeunes en service civique, permettre le bénévolat via des partenariats avec des événements locaux, favoriser les rencontres de jeunes, porter leur parole auprès des instances nationales... En 2017, **la Mission Locale s'est affirmée comme un espace d'engagement** pour les jeunes.

## ◆ La webradio Air'Atom

En 2017, **Pierre puis Florian**, volontaires en service civique, ont **poursuivi le travail initié l'année précédente autour d'une webradio des jeunes**, portée par la Mission Locale. A partir de leurs envies et des initiatives locales, **les jeunes prennent la parole et s'essaient aux techniques de la radio**. Chaque émission est l'occasion pour eux de gagner en confiance et en aisance orale, apprendre à argumenter, travailler en équipe...

**60** | **2 131**  
émissions | écoutes

**150**  
jeunes mobilisés  
57 participants  
et près de 100 jeunes interviewés



- un **partenariat avec le festival Bobital l'Armor à Sons** : 30 bénévoles dont 11 sur la webradio avec interviews d'artistes, de bénévoles, de festivaliers...
- des **rencontres** avec des jeunes bénévoles d'autres webradios de missions locales à Blois, Paris... et la **création d'émissions communes** sur [www.radio-actif.fr](http://www.radio-actif.fr)
- suite à cela, un investissement dans la **création d'un jeu sur l'accès aux droits, Coursopapiers**

## ◆ Des jeunes qui portent la parole de leurs pairs

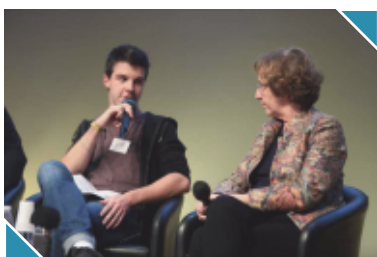
Repérée par l'UNML (Union Nationale des Missions Locales) pour son dynamisme en matière d'actions favorisant la participation des jeunes, **la Mission Locale a été 1 des 2 Missions Locales de France sollicitées dans le cadre de la mise en place du COJ** (Conseil d'Orientation des Politiques Jeunesse), nouvelle instance chargée de contribuer à la coordination et l'évaluation des politiques publiques relatives à la jeunesse.

**2 jeunes**  
Mission Locale  
Pays de Dinan

**membres du COJ**  
Commission  
Insertion des Jeunes

**Groupe de Travail**  
Repérer et mobiliser pour  
faciliter l'insertion des jeunes

**Leur rôle :** repérer et évaluer des expérimentations et produire des préconisations pour leur essai



**Ces jeunes sont également intervenus auprès de Muriel Pénicaud**, ministre du Travail, à l'occasion des Rencontres Nationales des Missions Locales à Bordeaux en décembre dernier.

**ET APRES ?  
L'exemple d'AGORA !**

Suite à un service civique à la Mission Locale et à un engagement bénévole dans la webradio Air'Atom, **Alexandre et Jérôme se sont réunis pour créer l'association Agora**, qui se veut le relais de la parole des jeunes auprès des décideurs publics via l'organisation d'événements, de consultations, etc...



« Malgré des freins connus, une majorité de jeunes veut rester vivre sur le territoire » (Extrait de la consultation menée par Agora auprès de 127 jeunes de Dinan Agglomération)

En savoir plus





# LE LIEN AVEC LES EMPLOYEURS

**Entreprises, collectivités, associations, coopératives,...** Ils ont été sollicités et sont intervenus 1 h ou 365 jours en 2017 : conseils, enquêtes professionnelles, accueil en « stages » PMSMP, emplois aidés, intérim, CDD, CDI, parrainage, formation en amont et durant l'emploi.

**L'équipe de la Mission Locale s'adapte continuellement** pour faire rapprocher jeunes et employeurs, en mobilisant sa boîte à outils et dans des postures de médiation, conseil, appui...

**+ de 350  
employeurs  
mobilisés**

## Le parrainage

- **23 jeunes parrainés en individuel** par 16 responsables d'entreprises actifs ou retraités : ouverture de leur réseau, simulation d'entretiens, appui prépa concours,...
- 8 parrainages auprès de **collectifs en Garantie Jeunes**

## L'intérim

- **15 agences partenaires**
- **8 ateliers Mission Intérim** avec 4 à 15 jeunes pour démystifier l'intérim, échanger sur les attendus et les propositions d'emploi

## Quelques exemples

## Les « stages » PMSMP

**210 périodes de mise en situation en milieu professionnel :**

- 33 % en commerce,
- 15 % en services à la personne,
- 11 % en agriculture/espaces verts

## Les emplois aidés

- **52 CAE, 4 CIE, 23 Emplois d'Avenir** signés en 2017 avec des jeunes peu ou pas qualifiés
- **Un taux de rupture bien moindre** à celui constaté
- **Des parcours exemplaires** en matière de tutorat, formation, levée de freins périphériques : **58 jeunes en Emploi d'Avenir ont suivi une formation** (31 qualifiantes et 27 d'adaptation au poste)
- **62 sorties d'Emplois d'Avenir en 2017**. Fin 2017, **64 % sont en situation d'emploi, formation, apprentissage ou création d'entreprise**, 11 % en recherche d'emploi. Pas de nouvelles pour seulement 10 %.

## L'alternance

- **Promotion continue du contrat d'apprentissage et du contrat de professionnalisation** comme vecteurs d'emploi et de développement de compétences
- **Des liens continus avec les CFA** et organisation d'un temps-fort « **L'apprentissage, il est encore temps** » avec + de 130 jeunes

## Mais aussi

les clauses d'insertion, l'insertion par l'Activité Economique, la création d'entreprise, les liens avec le milieu protégé...



# NOS OUTILS DE COMMUNICATION

Tout au long de l'année, la **Mission Locale** utilise différents outils de communication afin de :

- **promouvoir ses actions** et celles de ses partenaires
- **investir l'espace public** physique et/ou numérique pour aller à la rencontre des jeunes
- **gagner en visibilité** auprès des jeunes, des entreprises, des élus et plus globalement du grand public
- proposer aux jeunes des **espaces d'expression**

## ◆ Nos outils

- le **programme mensuel**, envoyé par mail à environ 1 000 jeunes par mois ainsi qu'aux communes, partenaires, parrains...
- des **plaquettes** jeunes, entreprises, parrainage
- la **gazette** et ses 2 numéros annuels diffusés à 250 partenaires (mairies, employeurs, parrains, etc...)
- de nombreux **articles de presse**, des **temps forts** avec les parrains, référents communaux, etc...
- la **caravane numérique** comme support dans les manifestations extérieures (Festival Bobital L'Armor à Sons, salons de l'emploi, etc...)

## La page Facebook

Actualisée à minima 3 fois par semaine, elle permet la **diffusion des actualités** de la Mission Locale et du territoire, ainsi qu'une interaction avec les jeunes, élus, partenaires...



Mission Locale du Pays de Dinan

Nouveau :

- **diffusion de certaines offres d'emploi** ; augmentation de la visibilité
- **réflexion en cours** sur les nouveaux réseaux sociaux des jeunes et la pertinence de s'y trouver (Snapchat, Instagram, Twitter...)

**555 fans** au 31/12/2017

## La webradio Air'Atom



En plus d'être un outil destiné aux jeunes, la webradio Air'Atom s'inscrit comme un **canal de diffusion** du travail engagé par la Mission Locale et ses partenaires.

**En 2017 :**

- participation à l'émission « De Bouche à oreille » sur **Radio Evasion**
- calendrier sonore et visuel « **En attendant 2018** » sur les idées reçues sur les pauvres et la pauvreté

[www.soundcloud.com/air-atom](http://www.soundcloud.com/air-atom)

## Le site Internet

**En cours de reconstruction** pour une meilleure navigation sur mobile.

Même son adresse subit un lifting : place à...

[www.ml-paysdedinan.fr](http://www.ml-paysdedinan.fr)

**NOUVEAU !  
Promeneur du Net**

S'inspirant d'une initiative suédoise et porté par la CAF,

le projet « **Promeneurs du Net** » est déployé dans toute la France après une expérimentation dans 4 départements.

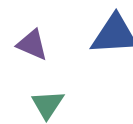
Le **Promeneur du Net assure une présence éducative en ligne** sur les réseaux sociaux. Il informe les jeunes, répond à leurs interrogations et les oriente vers le partenaire adapté à leur situation. Son rôle n'est pas de se substituer à l'accueil physique mais bien d'**offrir une complémentarité** pour garder un lien avec certains jeunes et en capter de nouveaux.

**2 Promeneurs du Net**  
sur Dinan Agglomération

**Denis LOUESSARD**  
Association Steredenn

**Morgane SANTIER**  
Mission Locale du Pays de Dinan

# DES LIEUX D'ACCUEIL DIVERSIFIÉS ET DE PROXIMITÉ



L'accessibilité à l'offre de services de la Mission Locale est un enjeu majeur de notre projet associatif. En lien avec les élus locaux, la Mission Locale maintient son engagement sur les **lieux de permanence décentralisés**.

En 2017, en lien avec la Mission Locale du Pays de St Brieuc et Lamballe Terre et Mer, **une analyse a été menée sur les besoins et déplacements** des jeunes suivis jusque alors par la Mission Locale du Pays de Dinan et résidant sur 15 communes de Lamballe Terre et Mer (ex CC Arguenon-Hunaudaye + 10 communes au Nord et au Sud-Ouest). **Un nouveau découpage en est issu au 1er janvier 2018** avec prise de relais par la Mission Locale de St Brieuc pour 9 communes (cf carte p.22). De fait, **les permanences évoluent** à cette date.

BROONS	CAULNES	EVРАН	MATIGNON
2 <sup>e</sup> et 4 <sup>e</sup> vendredi du mois (matin)	2 <sup>e</sup> et 4 <sup>e</sup> lundi du mois (après-midi)	1 <sup>er</sup> et 3 <sup>e</sup> mercredi du mois (matin)	2 <sup>e</sup> et 4 <sup>e</sup> mercredi du mois (matin)
2 <sup>e</sup> et 4 <sup>e</sup> lundi du mois (après-midi)*	1 <sup>er</sup> jeudi du mois (matin)*	2 <sup>e</sup> mercredi du mois (matin)*	2 <sup>e</sup> et 4 <sup>e</sup> lundi du mois (après-midi)*

\*permanence  
emploi

PLANCOET	BEAUSSAIS SUR MER	PLELAN LE PETIT
1 <sup>er</sup> et 3 <sup>e</sup> jeudi du mois (après-midi)	2 <sup>e</sup> vendredi du mois (après-midi)	2 <sup>e</sup> et 4 <sup>e</sup> mercredi du mois (matin)
2 <sup>e</sup> et 4 <sup>e</sup> jeudi du mois (après-midi)*	4 <sup>e</sup> mercredi du mois (matin)*	1 <sup>er</sup> mercredi du mois (matin)*

Pour rester en cohérence avec les besoins des jeunes et du territoire, nous les rencontrons :

## Chaque mois en moyenne

25	demi-journées en <b>organismes de formation</b> (recrutements, bilans,...)
26	demi-journées sur les <b>permanences délocalisées</b> (accueil jeunes)
15	demi-journées en <b>déplacements entreprises</b> (prospection, négociation, suivi en emploi,...)



Soit

**492**  
accueils de proximité  
des jeunes en permanence

**+ de 350**  
prospections et suivis  
au sein des entreprises

## Mais aussi,

la participation aux instances et temps forts locaux : forums des associations, de l'emploi saisonnier à Dinard et Erquy, Rével'Stages, Faut que ça bouge, etc...



# PRÈS DE 16 000 CONTACTS AVEC LES JEUNES



## 7 260 entretiens

(Mission Locale, permanences, entreprises, organismes de formation,...)

- 1<sup>er</sup> accueil
- entretien de suivi par un conseiller insertion, emploi, Garantie Jeunes
- etc...



## 730 appuis en espace doc

- faire son CV, sa lettre de motivation
- se documenter (formation, vie locale...)
- s'inscrire à Pôle Emploi, consulter les offres, etc...



## 3 040 informations collectives et ateliers

- ateliers Garantie Jeunes (+++)
- Auto & Code, Permis citoyen, Parcours Vacances...
- déplacements sur salons et forums de l'emploi, etc...



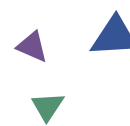
## A minima 2 900 appels téléphoniques et SMS + 1 330 mails

Très utilisé notamment pour les jeunes éloignés du siège, en plus des rendez-vous sur la permanence la plus proche (+ 6 730 contacts administratifs).

## 580 courriers avec retour

- convocations à une formation
- Garantie Jeunes
- courriers aides financières, etc...
- etc...

# PLUS DE 2000 ENTRÉES EN SITUATION DYNAMIQUES

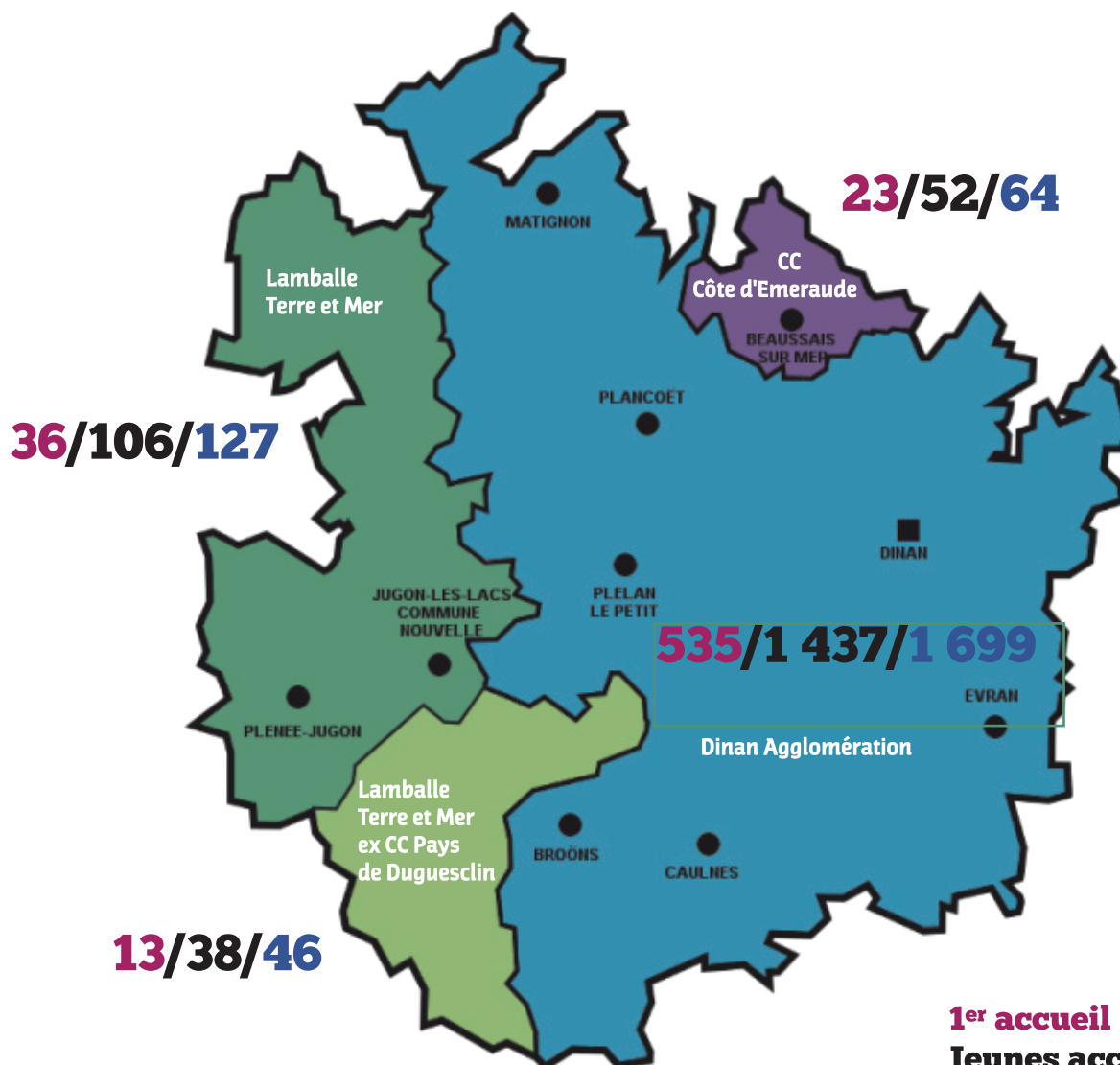


Situations	2016	2017
<b>Alternance</b>	<b>86</b>	<b>102</b>
apprentissage	70	82
professionnalisation	16	20
<b>Contrats classiques</b>	<b>1166</b>	<b>1175</b>
CDI	109	139
CDD insertion et association intermédiaire = CDDI	9	6
CDD et saisonnier	722	677
intérim	315	347
autres dont création d'entreprise,...	11	6
<b>Contrats aidés</b>	<b>139</b>	<b>102</b>
CAE CDD ou CDI	59	64
CIE CDD ou CDI	26	3
emplois d'avenir CDD/CDI	54	25
autre	nc.	10
<b>Formations Région, AFPA, Pôle emploi, Epide...</b>	<b>376</b>	<b>389</b>
formations qualifiantes	135	159
autres formations (Région, POE, AFPA, Epide...)	241	230
<b>Scolarité dont MLDS</b>	<b>57</b>	<b>51</b>
Stages (PMSMP)	181	219
Service civique, volontariat international au pair	28	39
Situation non-professionnelle (maladie, maternité,...)	49	61
<b>TOTAL</b>	<b>2082</b>	<b>2138</b>

Un jeune a pu avoir plusieurs situations.  
Sont incluses les entrées en situation avant la date du 1<sup>er</sup> accueil à la Mission Locale



# DES JEUNES DE 83 COMMUNES EN 2017

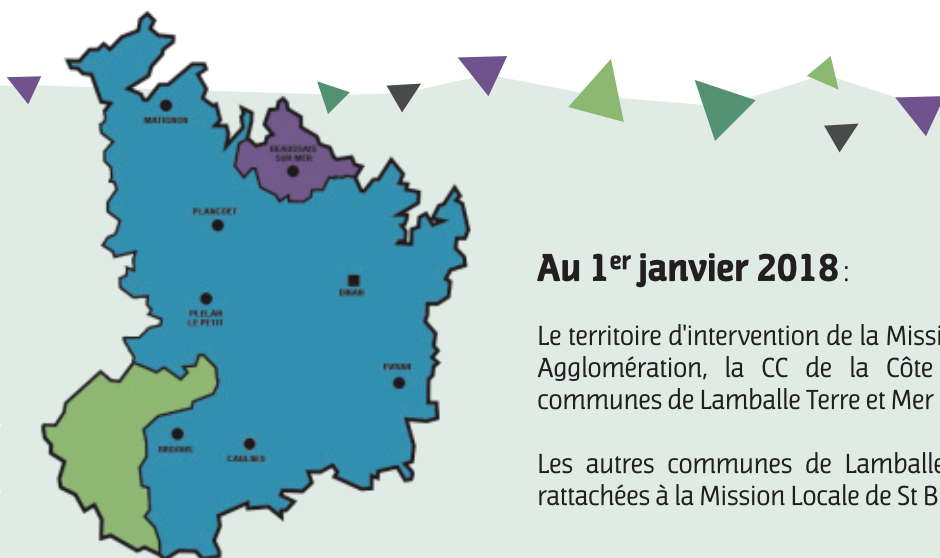


Territoire d'intervention de la Mission Locale en 2017

**1<sup>er</sup> accueil**  
**Jeunes accompagnés**  
**Jeunes en contact**

■ Siège  
● Permanences

Approche par territoire



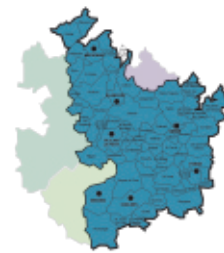
**73 communes en 2018**

## Au 1<sup>er</sup> janvier 2018 :

Le territoire d'intervention de la Mission Locale se compose de Dinan Agglomération, la CC de la Côte d'Emeraude (partie 22) et 6 communes de Lamballe Terre et Mer ex CC Pays de Duguesclin.

Les autres communes de Lamballe Terre et Mer sont désormais rattachées à la Mission Locale de St Brieuc.

# DINAN AGGLOMÉRATION



**535**  
jeunes  
en 1<sup>er</sup> accueil

- 53 % d'hommes 16 % de mineurs, 62 % de 18-21 ans, 22 % de 22-25 ans
- 28 % sans diplôme, 23 % niveau CAP/BEP, 40 % niveau BAC, 9 % niveau BAC +
- 53 % sans permis, 46 % sans moyen de locomotion
- 28 jeunes hébergés à l'hôtel, nomades, CHRS ou SDF, foyer (hors FJT)

1 jeune sur 4 est en situation de formation, emploi, apprentissage au 1<sup>er</sup> accueil.

## Premières demandes :

- 28 % emploi
- 26 % projet professionnel
- 16 % formation
- 9 % alternance
- 3 % logement
- 5 % santé
- 13 % mobilité, culture

**1 437**  
jeunes  
accompagnés

- 48 % d'hommes 21 % de mineurs, 63 % de 18-21 ans, 16 % de 22-25 ans
- 35 % sans diplôme, 24 % niveau CAP/BEP, 34 % niveau BAC, 7 % niveau BAC +
- 46 % sans moyen de locomotion
- 53 jeunes hébergés à l'hôtel, nomades, CHRS ou SDF, foyer (hors FJT)

+ 262  
fins d'accompagnement  
sans face à face en 2017

soit **1 699** jeunes en contact

## R E S U L T A T S

- **15 200 propositions** dont 900 mises en relation sur des offres de formation ou d'emploi et 500 demandes d'aides financières
- **1 099 contrats de travail** (dont 80 emplois aidés) et **82 contrats d'apprentissage** pour 743 jeunes
- **36 entrées en service civique, service volontaire européen, contrat au pair**
- **342 entrées en formation**
- **149 jeunes en Garantie Jeunes** (dont 91 entrés en 2017)
- **141 stages « PMSMP »** pour 135 jeunes
- **+ de 14 500 actualisations de situation** (téléphone, rendez-vous, administratif...) dont 5 800 entretiens

## MAIS AUSSI...

### Une implication territoriale :

- **19 permanences mensuelles** sur 6 points délocalisés
- **+ de 200 visites/médiations** auprès des employeurs locaux
- **l'implication dans les instances et organisations** : CLSPD (Conseil Local de Sécurité et de Prévention de la Délinquance), Conseil de développement, Schéma santé, action sociale et économique, commission jeunesse de Dinan, projet résidence porté par Steredenn et travaux de Mobil'Rance, AG du Crédit Agricole, Pôle ESS'PRance, etc...
- **l'implication** (portage ou animation) **sur différents forums** : Quai des réseaux (CCI, Maison de l'Emploi, CEPR), forums des associations, L'apprentissage, il est encore temps, etc...
- **des animations/enregistrements de la webradio** : à Bobital, en entreprises,...

# CC DE LA CÔTE D'ÉMERAUDE



23  
jeunes  
en 1<sup>er</sup> accueil

- 50 % d'hommes 18 % de mineurs, 50 % de 18-21 ans, 32 % de 22-25 ans
- 9 % sans diplôme, 41 % niveau CAP/BEP, 41 % niveau BAC, 9 % niveau BAC +
- 35 % sans permis, 26 % sans moyen de locomotion
- 4 jeunes en logement autonome

3 jeunes sont en situation de formation par correspondance ou CDD au 1<sup>er</sup> accueil.

## Premières demandes :

- 31 % emploi
- 29 % projet professionnel

- 14 % formation
- 9 % alternance
- 17 % mobilité, vie sociale

Une 1<sup>ère</sup> demande liée à l'emploi plus marquée que sur d'autres territoires.

52  
jeunes  
accompagnés

- 60 % d'hommes 28 % de mineurs, 50 % de 18-21 ans, 22 % de 22-25 ans
- 36 % sans diplôme, 28 % niveau CAP/BEP, 32 % niveau BAC, 4 % niveau BAC +
- 29 % sans moyen de locomotion
- 13 jeunes en logement autonome

+ 12  
fins d'accompagnement  
sans face à face en 2017

soit 64 jeunes en contact

## RÉSULTATS

- **+ de 300 propositions** dont 19 mises en relation sur des offres de formation ou d'emploi et 7 demandes d'aides financières
- **38 contrats de travail** (dont 1 emploi aidé) et **9 contrats d'apprentissage** pour 30 jeunes
- **8 entrées en formation** et 3 retours en formation initiale
- **2 stages « PMSMP »** pour 2 jeunes
- **1 entrée en parrainage**
- **Près de 300 actualisations de situation** (téléphone, rendez-vous, administratif...) dont 130 entretiens

MAIS AUSSI...

## Une implication territoriale :

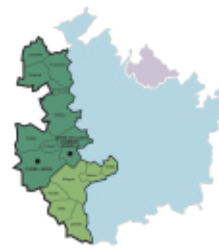
- **2 permanences mensuelles** à Beaussais sur Mer (mairie de Ploubalay)
- **négociations** de stages « PMSMP », emplois, apprentissages **auprès des employeurs locaux et suivis en emploi**
- **l'implication** dans l'organisation du forum des emplois saisonniers de la CC de la Côte d'Émeraude à Dinard, de l'action Boostez l'emploi, et le Village du Numérique à Dinard
- **la sensibilisation des jeunes sur l'ensemble des actions de la Mission Locale**

## En toile de fond,

- une volonté d'un développement de partenariats techniques avec la Mission Locale du Pays de St Malo
- 2 élus de l'EPCI dans le Conseil d'Administration



# LAMBALLE TERRE ET MER



**49**  
jeunes  
en 1<sup>er</sup> accueil

- 51 % d'hommes 17 % de mineurs, 57 % de 18-21 ans, 26 % de 22-25 ans
- 20 % sans diplôme, 30 % niveau CAP/BEP, 40 % niveau BAC, 10 % niveau BAC +
- 35 % sans permis, 27 % sans moyen de locomotion
- 16 jeunes en logement autonome

40 % des jeunes sont en situation de formation par correspondance, CDD, apprentissage ou service civique au 1<sup>er</sup> accueil.

## Premières demandes :

- 28 % emploi
- 31 % projet professionnel
- 27 % formation
- 5 % alternance
- 9 % mobilité, vie sociale

Le projet professionnel est la 1<sup>ère</sup> demande la plus importante, à contrario des situations des jeunes des autres territoires.

**144**  
jeunes  
accompagnés

- 47 % d'hommes 21 % de mineurs, 62 % de 18-21 ans, 17 % de 22-25 ans
- 28 % sans diplôme, 33 % niveau CAP/BEP, 33 % niveau BAC, 6 % niveau BAC +
- 30 % sans moyen de locomotion
- 49 jeunes en logement autonome

+ 29  
fins d'accompagnement  
sans face à face en 2017

soit **173** jeunes en contact

## RESULTS

- **Près de 900 propositions** dont 57 mises en relation sur des offres de formation ou d'emploi et 40 demandes d'aides financières
- **95 contrats de travail** (dont 6 emplois aidés) et **9 contrats d'apprentissage** pour 90 jeunes
- **4 entrées en service civique ou service volontaire européen**
- **30 entrées en formation** et 7 retours en formation initiale
- **6 jeunes en Garantie Jeunes**
- **80 stages « PMSMP »** pour 6 jeunes
- **+ de 900 actualisations de situation** (téléphone, rendez-vous, administratif...) dont 470 entretiens

## MAIS AUSSI...

### Une implication territoriale :

- **5 permanences mensuelles** à Jugon-les-Lacs commune nouvelle et Plénée-Jugon
- **+ de 100 visites/médiations** auprès des employeurs locaux
- **l'implication** sur les forums des emplois saisonniers d'Erquy et de Lamballe
- **la sensibilisation des jeunes sur l'ensemble des actions de la Mission Locale**

### En toile de fond,

- une année 2017 marquée par l'analyse partagée avec la Mission Locale du Pays de St Brieuc et l'EPCI des besoins et mobilités des jeunes de ce territoire. Au 01/01/2018, le passage de relais de l'accompagnement des jeunes de 9 communes et la poursuite pour 6 communes par conventionnement avec la Mission Locale briochine
- 2 élus de l'EPCI dans le Conseil d'Administration

# INSTANCES

**La Mission Locale du Pays de Dinan est régie par la loi de 1901.**

Créée en 1990 à l'initiative des communes, elle est dirigée par un **conseil d'administration de 30 membres au maximum** répartis en 4 collèges et un bureau de 7 à 10 membres.

**L'assemblée générale extraordinaire de juin 2017 a validé de nouveaux statuts.** Ceux-ci confirment notamment une représentation plus importante dans la gouvernance des 3 Communautés de Communes couvertes par la Mission Locale : Dinan Agglomération, Lamballe Terre et Mer et la CC Côte d'Emeraude, incluant des suppléants.

## COLLEGE DES ELUS

Mairie de Dinan	Mme GUILLEMOT*
Mairie de Lanrelas	M. GUILLOME
Mairie de Plessix-Balisson	M. HASLAY
Mairie de St-Méloir des Bois	M. DESBOIS*
Mairie de Taden	M. LE TIRAN
Mairie de Trédias	Mme JOUAULT-LENOIR
CC Côte d'Emeraude*	M. FONTAINE** (suppléant : M. GUESDON*) M. BERHAULT*, M. GAINCHE*, Mme MAHE**, Mme MISSIR*, Mme OUICE* (suppléants : Mme BLANCHET*, Mme GALLEE*, Mme LAFFICHER*, M. MIRIEL*, M. ROSE*)
Dinan Agglomération*	M. DAULT** (suppléante : Mme DROBECQ*)
Lamballe Terre et Mer*	M. DEGRENNE
Conseil Départemental	M. RAMARD
Conseil Régional	

## COLLEGE DES ADMINISTRATIONS

Préfecture	Mme CONSILLE* (sous-préfète)
Pôle Emploi	M. FOURNIER*
DIRECCTE	Mme MIGNOT
CIO	M. DARMON

## COLLEGE DES PARTENAIRES ECONOMIQUES ET SOCIAUX

CGT	M. BROMBIN, A.*
FSU	M. LE DREZEN
CCI	M. MOY*
CEPR	M. DEBEAUSSE*
EHPAD J. FLEURY	M. DELMORAL

## COLLEGE DES ASSOCIATIONS ET PERSONNES PHYSIQUES

Association La Chamaille	Mme HERVE*
Association Steredenn	M. GEINDREAU
Personne physique volontaire	M. BROMBIN, J.*

\* également membre du Bureau

\* nouvel administrateur 2017

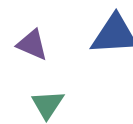
**Nous remercions les administrateurs sortants pour leur investissement** au sein du Conseil d'Administration de la Mission Locale :

- Mme BARDOULT et Mme BEDU (Dinan Agglomération)
- M. BESNARD (CC Plancoët-Plélan)
- Mme LEMOINE (CC du Pays de Caulnes)
- Mme GENDRON (Pôle Emploi)
- M. LABORIE (sous-préfet)
- M. JULLIEN (CEPR)
- Mme CHAUVET (FO)
- M. LAMBERT (CCI)
- M. BERTRAND et M. REGNAULT (Conseil de Développement)
- Mme JAGUIN (personne physique volontaire)



Source : Le Télégramme

# NOTRE ÉQUIPE (AU 01.01.2018)



## CONSEIL D'ADMINISTRATION



**Présidente**  
Anne-Sophie GUILLEMOT

## DIRECTION



**Directrice**  
Pascale JOLY

## PÔLE TECHNIQUE



**Chargées de projet**  
**Conseillères généralistes**

Natalie FAVREAU - Véronique LECOQ



**Conseillers généralistes**  
**en insertion sociale et professionnelle**

Marie GARDET    Fabrice RESTIF    Chantal ROUPENEL



**Conseillères Garantie Jeunes**

Mathilde BERGER  
Julie FARAH-LE MAGUET



**Conseillers emploi et relations employeurs**

Sylvie BARIOU    Stéphane GALLAIS    Valérie JOSSE

## POLE ANIMATION-COMMUNICATION



**Chargée**  
**d'animation**  
**et de communication**  
Morgane SANTIER



**Ambassadeur de la**  
**parole des jeunes**  
**(service civique)**  
Florian GUITON

## POLE ADMINISTRATIF ET FINANCIER



**Responsable**  
**administrative**  
**et financière**  
Isabelle AVELINE



**Assistants**  
**administratives**  
Sylviane HOURDIN  
Nathalie JAMES



# RAPPORT SOCIAL ET FINANCIER

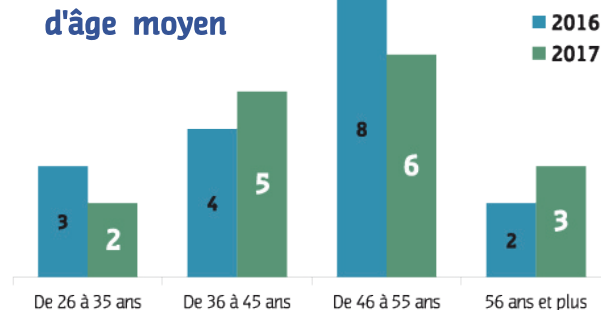
## au 31 décembre 2017



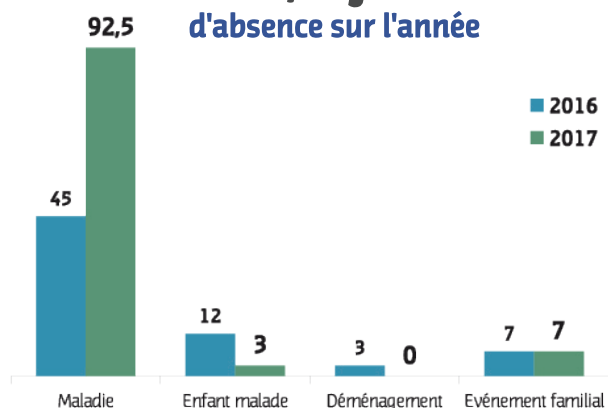
**16 salariés**  
(contre 17 en 2016)



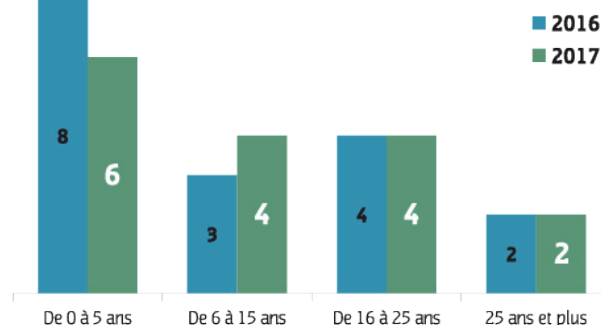
**46 ans**  
d'âge moyen



**102,5 jours**  
d'absence sur l'année



**12 ans**  
d'ancienneté moyenne



Effectif salarié	2016	2017
<b>Équivalent Temps Plein</b>	16,88	<b>16,71</b>
CDI ETP	14,88	14,88
CDD ETP	1	1
CAE ETP	1	0,83
<b>% budget</b>	77	<b>74</b>

NB: 1 service civique non comptabilisé

**74 %**  
du budget

### ◆ Politique sociale

- Une **mutuelle** conventionnelle pour tous les salariés avec **prise en charge à 50 %** par l'employeur
- **Cotisation à une caisse de retraite complémentaire** pour tous les salariés
- **Chèques déjeuners** d'une valeur de 7 € dont 50 % à la charge de la structure
- **Chèques cadeaux** d'une valeur de 160 €

# RAPPORT SOCIAL ET FINANCIER

## au 31 décembre 2017



### ◆ Répartition par emploi-repère des salariés sur l'année

	2016		2017	
	ETP	%	ETP	%
<b>Gestion</b>				
Assistante administrative	1,94	17%	1,94	18%
Responsable administrative et financière	1		1	
<b>Information communication</b>				
Chargée d'animation et de communication	1	6%	1	6%
<b>Insertion sociale et professionnelle</b>				
Conseiller(ère) de niveau 1	2,69	71%	0,84	70%
Conseiller(ère) de niveau 2	7,27		8,93	
Chargée de projet	2		2	
<b>Encadrement</b>				
Directrice	1	6%	1	6%

### ◆ Mais aussi...



#### 4 volontaires en service civique

- 3 ambassadeurs de la parole des jeunes se sont succédé sur l'année 2017
- 1 médiatrice de la fracture numérique

#### 1 assistante administrative

mise à disposition pour 5 mois par la Mission Locale de Rennes

#### 3 agents via Horizon Emploi

- 1 agent d'entretien (1 h 45, 5 jours hebdo)
- 1 conseillère insertion (2 mois)
- 1 chargé d'animation-communication (3 mois)

#### 11 stagiaires

- Titre Pro Formateur Professionnel pour Adultes
- Titre Pro Conseiller en Insertion Professionnelle
- Bac Pro Service de Proximité et de Vie Locale
- DUT Information Communication
- Master Intervention et développement social
- Création / Reprise d'entreprise

### ◆ Une politique de formation des salariés

En interne et externe, en individuel ou collectif, notamment sur les sujets de la **laïcité** et de la **prévention de la radicalisation**, l'accompagnement en **Garantie Jeunes**, les **addictions**... ainsi que des temps réguliers d'**analyse de pratiques**



# RAPPORT SOCIAL ET FINANCIER

## au 31 décembre 2017



### ◆ Compte de résultat

#### Charges (en €)

• Achats	19 009
• Services extérieurs	48 151
• Autres service extérieurs	91 402
• Impôts, taxes et versements assimilés	38 962
• Charges de personnel	683 765
• Autres charges de gestion	13 569
• Charges exceptionnelles	1 789
• Dotations aux amortissements et provisions	9 228
<b>TOTAL DES COMPTES DE CHARGES</b>	<b>905 875</b>
• Engagements à réaliser sur ressources affectées ( <i>fonds dédiés</i> )	49 655
<b>RESULTAT DE L'EXERCICE (excédent)</b>	<b>15 226</b>
<b>TOTAL COMPTE DE RESULTAT</b>	<b>970 756</b>

**TOTAL CHARGES 2017**

**905 875 €**

**EXCEDENT DE L'EXERCICE**

**15 226 €**

**3 470 €**  
d'aides Sésame  
(DRJSCS)  
versées aux jeunes

**TOTAL PRODUITS 2017**

**935 599 €**

#### Produits (en €)

• Prestations de services	0
• Subventions d'exploitation en activité principale	722 658
• Subventions liées aux activités spécifiques	182 699
• Fonds gérés pour comptes d'autrui (FAJ...)	5 325
• Autres produits de gestion	890
• Produits financiers	1 211
• Produits exceptionnels	1 632
• Reprises sur amortissements et provisions	0
• Transferts de charges (dont CPAM, ASP, Prévoyance)	21 184
<b>TOTAL DES COMPTES DE PRODUITS</b>	<b>935 599</b>
• Report des ressources non-utilisées des exercices antérieurs	35 157
• <b>RESULTAT DE L'EXERCICE (déficit)</b>	<b>0</b>
<b>TOTAL GENERAL DU COMPTE DE RESULTAT</b>	<b>970 756</b>

#### Mise à disposition de personnel

Etablissements publics nationaux (Pôle Emploi)  
1/2 journée hebdomadaire

**4 500 €**

# NOS GRANDES ORIENTATIONS 2018



**Poursuivre** l'axe « **développer la visibilité et lisibilité de la ML et de ses actions** » : nouveau site internet, adaptation aux pratiques numériques, « stages d'immersion » pour les élus et partenaires à la Mission Locale,...



**Organiser** l'impact de la nouvelle couverture de territoire (73 communes)



**Développer** des actions **partenariales** avec les **Missions Locales du Pays de St Malo** (parrainage, Garantie Jeunes, actions avec le CEPR,...) **et de St Brieuc** (coordination sur le parcours des jeunes de Lamballe Terre et Mer, co-animation de forums,...)



**Engager** un **travail d'analyse approfondi des liens développés avec les employeurs**, développer une fonction de médiation jeunes/employeurs



**Être** **force de proposition du local au national et avec les partenaires** sur les questions de sécurisation de parcours et freins du quotidien, notamment sur les sujets de la santé, la mobilité, les allocations,...



**Et bien entendu,**  
**Viser une posture continue d'écoute des besoins des jeunes** et leur fournir les conditions de participation aux actions de la Mission Locale et du territoire

# UN RÉSEAU BRETON DE 17 MISSIONS LOCALES

qui accueillent, informent, orientent et accompagnent dans leur projet d'insertion 50 000 jeunes de 16 à 25 ans



## NOS FINANCEURS



ACCOMPAGNEMENT AU DÉPLOIEMENT DES EMPLOIS D'AVENIR ET SOUTIEN DES JEUNES À L'ENTRÉE ET À LA SORTIE DU CONTRAT



Ce projet est cofinancé par l'Union Européenne dans le cadre du programme opérationnel national «Emploi et Inclusion» 2014-2020

Merci à Bovi Trans Porcs, A l'abord'âges et l'Ets. P. Villalon pour leur contribution via une part de leur taxe d'apprentissage hors quota.